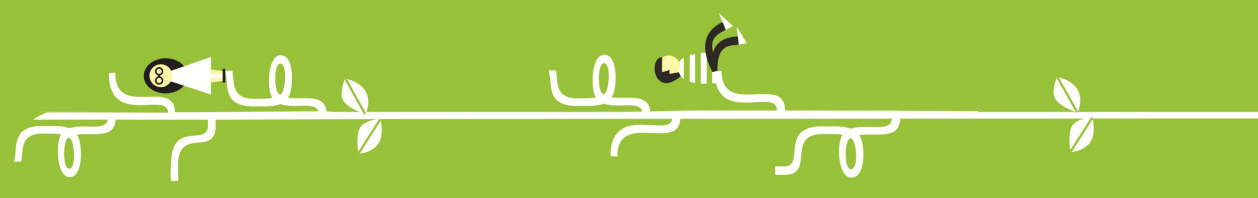


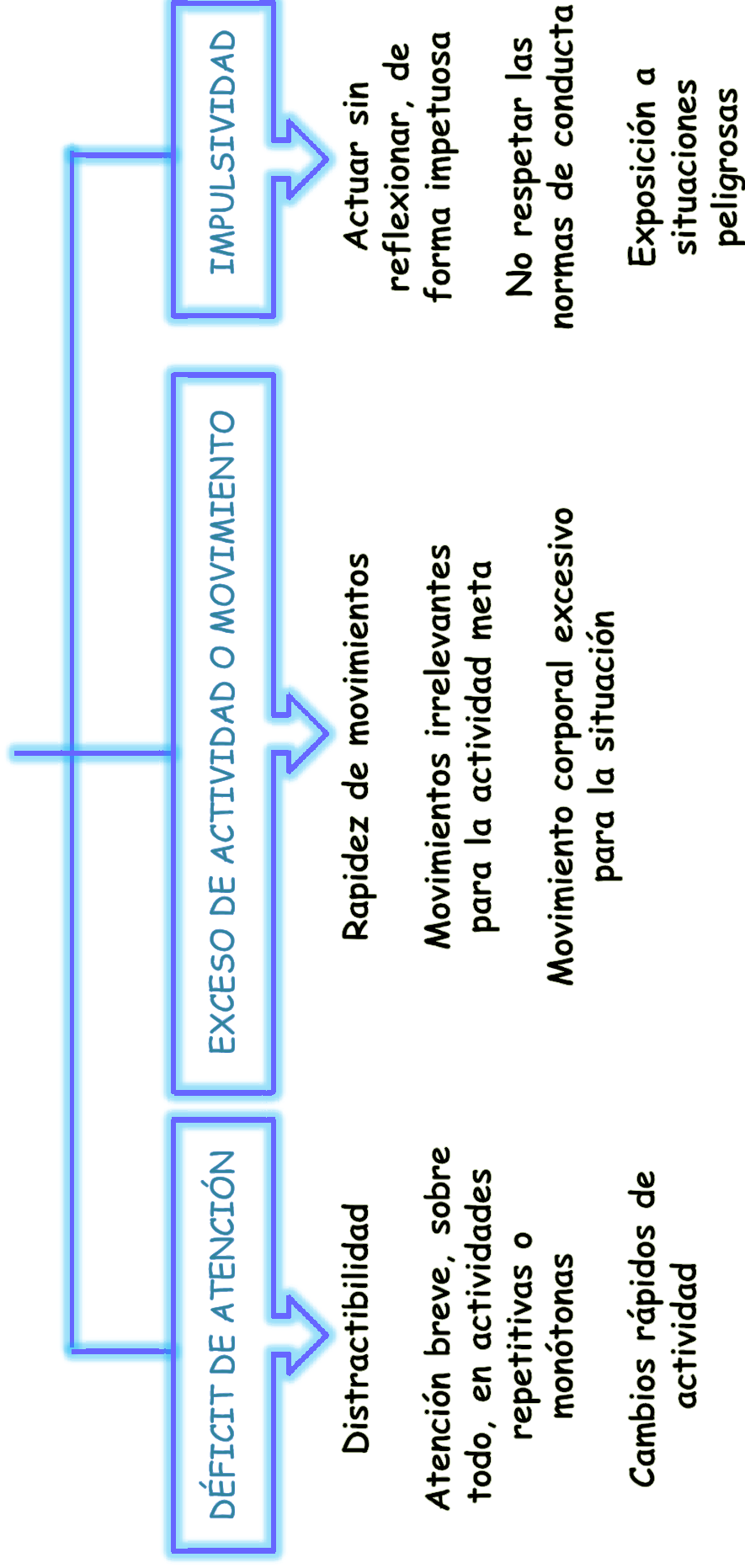


TDAH en el aula



TDAH

TRES SÍNTOMAS PRINCIPALES



SÍNTOMAS NUCLEARES

Hiperactividad Motora

Déficit de Atención

Impulsividad

SÍNTOMAS ASOCIADOS

Problemas de conducta

Dificultades de aprendizaje:

- Matemáticas
- Lectura

Problemas en las relaciones
sociales

Bajo nivel de autoestima

Alteraciones emocionales



DISTINTOS SUBTIPOS DE TDAH

PREDOMINANTEMENTE INATENTO

Les resulta difícil organizar o terminar una tarea, prestar atención a detalles o seguir instrucciones, o una conversación. Se distraen fácilmente u olvidan los detalles de las rutinas diarias.

PREDOMINANTEMENTE HIPERACTIVO - IMPULSIVO

Se muestran inquietos y hablan mucho. Les es difícil permanecer tranquilos durante mucho tiempo. Impacientes. Interrumpen a los demás, hablan en momentos inoportunos, tienen dificultades para esperar su turno y mayor propensión a accidentes.

COMBINADO

La persona afectada experimenta los síntomas de los tipos anteriores (por igual)



PREVALENCIA



Entre el 2 y el 10% de la población

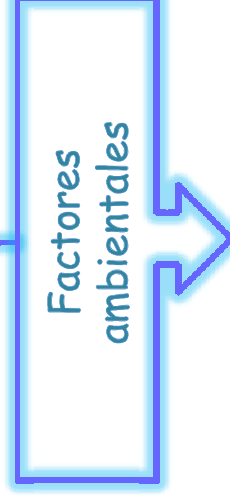
Inicio anterior a los siete años

ETIOLOGÍA (CAUSAS)



El riesgo de tener el trastorno se ve aumentado 5 veces en hermanos afectados.

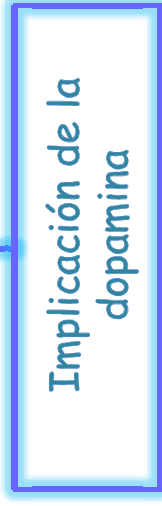
Un 50% de los hijos de un padre hiperactivo tiene el mismo trastorno



Complicaciones obstétricas.

Exposición fetal a: alcohol, nicotina, benzodiacepinas.

Exposición a altos niveles de plomo en la infancia



Implicación de la dopamina



DESARROLLO EN EL NIÑO Y ADOLESCENTE CON TDAH:

- ➔ **Mismos cambios en la maduración física.**
- ➔ **Mismos retos.**

pero

Inmadurez:

**Social.
Emocional.**



**DÉFICIT en
FUNCIONES EJECUTIVAS**



DÉFICIT EN FUNCIONES EJECUTIVAS

**FALTA DE AUTOCONTROL, IMPULSIVIDAD,
CAMBIOS DE HUMOR, INCAPACIDAD PARA:**

- TOLERAR LA FRUSTRACIÓN.
- DIRIGIR SU CONDUCTA HACIA UNA META.
- CONSIDERAR LAS CONSECUENCIAS DE SUS ACTOS.
- PLANIFICAR Y ORGANIZAR TAREAS.

**DÉFICITS DE ATENCIÓN Y EN LA MEMORIA
DE TRABAJO**



HIPERACTIVIDAD

SUELE DISMINUIR CON LA EDAD, PERO PERSISTE EN UN 30- 40% DE LOS ADOLESCENTES

PUEDE SER MALENTENDIDA COMO FALTA DE RESPETO
Y
ACTIVAR UNA CADENA CRECIENTE DE COMUNICACIÓN HOSTIL.





ESTRATEGIAS PARA EL PROFESOR

TRES NIVELES DE INTERVENCIÓN:

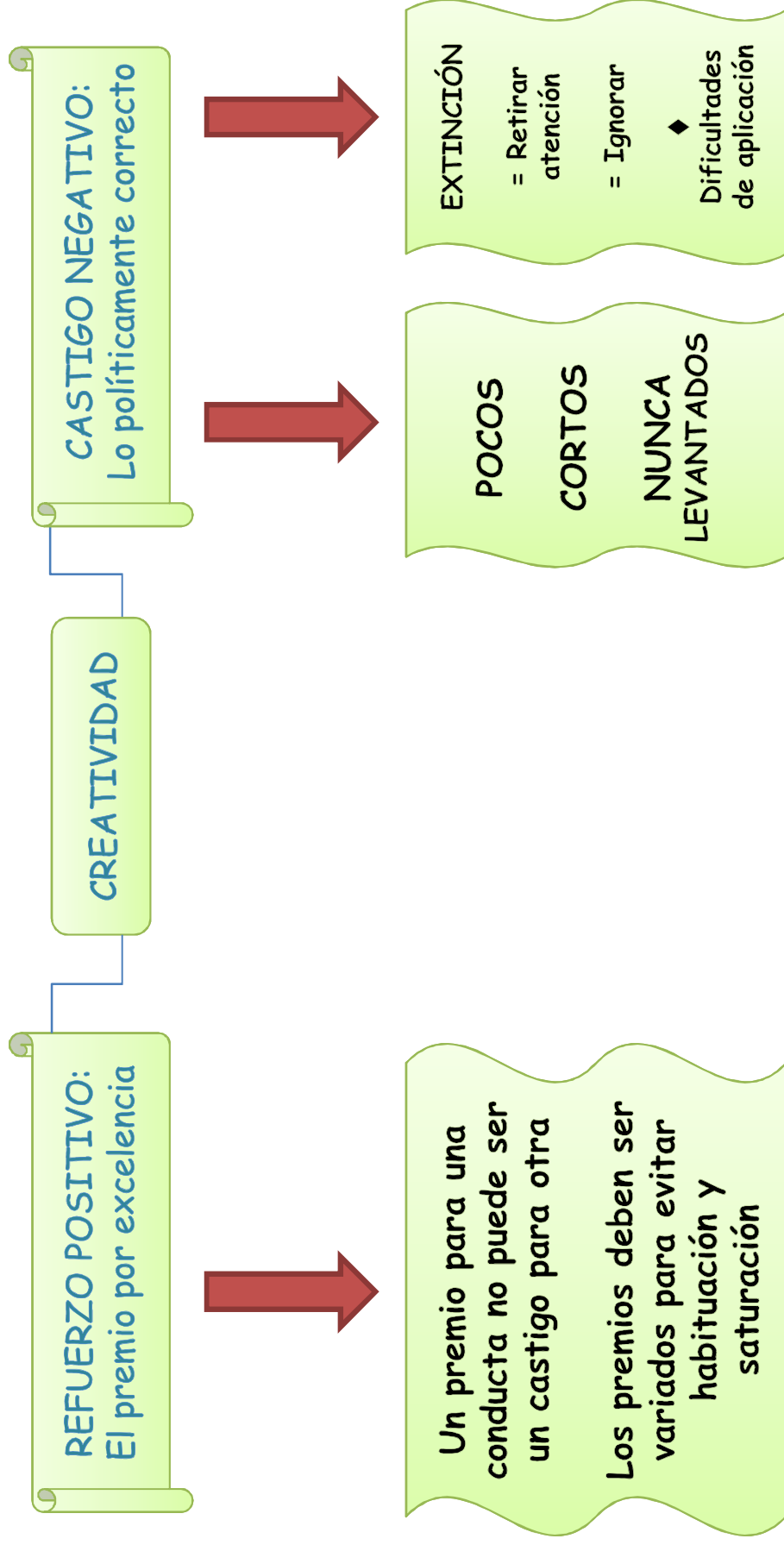
1. CONDUCTA.
2. ÁMBITO SOCIAL.
3. RENDIMIENTO ACADÉMICO.

**ALGUNAS PAUTAS SON EFICACES
PARA LOS TRES NIVELES**





CONDUCTA: LO MÁS EFICAZ



PROBLEMAS DE CONDUCTA: ESTRATEGIAS PARA EL PROFESOR

- ✓ Premiar antes que castigar.
- ✓ Los castigos son, en ocasiones, necesarios, pero siempre deberán tratar de evitarse para controlar la conducta de forma no aversiva, pues su aplicación correcta en estos casos es muy difícil y puede llevar a situaciones completamente contrarias a las deseadas.



PROBLEMAS DE CONDUCTA: ESTRATEGIAS PARA EL PROFESOR

- ✓ Recurrir al castigo como última opción. Expulsarles a casa no da buen resultado y, en ocasiones, empeora la situación; sin embargo, la sobrecorrección o la realización de una tarea por el bien común suele tener más éxito.
- ✓ Plantea las normas de clase para todos, no sólo para el alumno con problemas de conducta y aplica las mismas consecuencias por su incumplimiento para todos, pero refuerza al aquel con problemas de conducta (mucho más que a otros alumnos) cuando esté siguiendo las normas.



PROBLEMAS DE CONDUCTA: ESTRATEGIAS PARA EL PROFESOR

- ✓ Si quieres modificar una conducta debes descomponerla en pasos pequeños y reforzar cada uno de ellos.
- ✓ Para cada una de las conductas que quieras cambiar en tu alumno trata de utilizar el mayor número de aproximaciones diferentes al problema, por ejemplo:
 - Premiarle por terminar las tareas.
 - Sentarle cerca de tu mesa.
 - Mesa aislada y contra la pared para los momentos que requieren de mucha concentración.
 - Que te muestre los trabajos con más frecuencia y supervisión.



PROBLEMAS DE CONDUCTA: ESTRATEGIAS PARA EL PROFESOR

- ✓ Retira la atención ante malas conductas (ignora) cuando éstas se produzcan con mucha frecuencia y refuerza (premia) con atención las contrarias.
- ✓ Trata de evitar aquellas situaciones que sabes que no se puede controlar.
- ✓ Recuerda que no puedes cambiar todas sus conductas al mismo tiempo. Comienza por cambiar las menos difíciles de modificar para que se perciban pronto los cambios.



ÁMBITO SOCIAL: ESTRATEGIAS PARA EL PROFESOR

- ✓ Evita la competición de unos alumnos con otros.
- ✓ Identifica y comenta los puntos fuertes y débiles del alumno diagnosticado con TDA/H pero también del resto del alumnado como parte de las diferencias individuales que enriquecen a un grupo.



ÁMBITO SOCIAL: ESTRATEGIAS PARA EL PROFESOR

- ✓ Muestra en ti mismo y enseña a tus alumnos una actitud positiva para solucionar los problemas de manera organizada (se pueden recurrir a técnicas de solución de problemas, como el STOPP- SPA, de Goleman y cols.).
- ✓ Establece dinámicas grupales de cohesión de grupo en el aula. Promueve también la tolerancia entre tus alumnos.



RENDIMIENTO ACADÉMICO: ESTRATEGIAS PARA EL PROFESOR

- ✓ **Eliminar estímulos distractores y programar descansos habituales para potenciar su atención.**

- ✓ **Ayudarles especialmente con:**
 - la motivación;
 - la comprensión de textos;
 - la memorización;
 - la ortografía;
 - la expresión escrita (planificación);
 - el cálculo;
 - los errores por impulsividad o falta de atención en los exámenes (las autoinstrucciones).



RENDIMIENTO ACADÉMICO: ESTRATEGIAS PARA EL PROFESOR

- ✓ **En ocasiones, es necesario modificar la forma de evaluación (metodología).**
- ✓ **Es fundamental dedicar un tiempo estipulado al inicio de la clase para que cada alumno prepare el material que necesitará durante ese período.**
- ✓ **Aún más necesario será establecer la rutina al final de la clase de anotar la tarea en la agenda y revisar el cumplimiento de esta tarea por parte del alumno con TDA/H.**



ESTRATEGIAS GENERALES PARA EL PROFESOR

- ✓ Programa un sistema de registro para que el compruebe de forma visible que mejora en su comportamiento y/o rendimiento académico.
- ✓ El trabajo en equipo con el resto del profesorado, con el profesor de apoyo y la institución docente es fundamental. Así, una de las medidas fundamentales a tener en cuenta será la recogida de información sobre conductas disruptivas para trasladarlas al Departamento de Orientación.



ESTRATEGIAS GENERALES PARA EL PROFESOR

- ✓ Tener especial cuidado en no etiquetar a los alumnos por los problemas que presenten. No hay “alumnos- problema”, sino alumnos con problemas.
- ✓ Tratarlos con respeto y sin juzgarles. No competir con ellos, sino ser un ejemplo.
- ✓ Utilizar estrategias de motivación, como: uso de las TIC, conocimiento y comprensión de sus gustos, actividades lúdicas en el aula... Cuando los alumnos con TDA/H se aburren, puede propiciarse la aparición de problemas.



ESTRATEGIAS GENERALES PARA EL PROFESOR

- ✓ Imprescindible será la colaboración con la familia, fijando objetivos comunes y realistas. Especificar a la familia ayudas que se pueden poner en marcha: recursos personales (especialistas), ajustes curriculares, aplicación de programas preventivos de modificación de conducta y habilidades sociales.
- ✓ De hecho, es adecuado entrenar las habilidades sociales del alumno con problemas de conducta o hiperactividad, y también del resto del alumnado, aprovechando tanto contextos naturales, como horas de tutoría en que se podrán explicitar de forma más teórica tales habilidades. Muchas veces, son necesarios recursos externos al colegio.



M^ª del Rosario Campos Díaz
Psicóloga infanto – juvenil

Directora del centro

 **cognición**
centro

C/ San Jaime 10 – A
28224 Pozuelo de Alarcón

Tel.: 91 155 56 58
info@cogniciona.es

Visita nuestra página web

www.cogniciona.es

